



АДМИНИСТРАЦИЯ ГОРОДА ПЕРМИ
ДЕПАРТАМЕНТ ЗЕМЕЛЬНЫХ ОТНОШЕНИЙ

РЕШЕНИЕ

о размещении объектов № 246 от 21.02.2019

г. Пермь, ул. Сибирская, 15

Департамент земельных отношений администрации города Перми в соответствии с пунктом 3 статьи 39.36 Земельного кодекса Российской Федерации, Положением о порядке и условиях размещения объектов на землях или земельных участках, находящихся в государственной или муниципальной собственности, на территории Пермского края без предоставления земельных участков и установления сервитутов, утвержденным постановлением Правительства Пермского края от 22.07.2015 № 478-п

разрешает ОАО «МРСК Урала» (ИНН 6671163413, ОГРН 1056604000970, место нахождения: 620026, г. Екатеринбург, ул. Мамина-Сибиряка, 140)

размещение объекта: КТПП-6/0,4 кВ, оборудование учета электроэнергии, КЛ 6 кВ фидер Город; ПП-1401 (замена ПП с четырьмя вводами 6 кВ) и переключение КЛ 6 кВ, входящих в ПСК ТЭЦ-14, для электроснабжения 145 садовых участков в Кировском районе (кадастровый номер земельного участка 59:01:1717190:1)

способ размещения объекта: подземный

на землях: государственная собственность на которые не разграничена

на срок: 11 месяцев

местоположение: г. Пермь, Кировский район (номер кадастрового квартала 59:01:1717094).

Территория, согласно схеме, расположена в зонах с особыми условиями использования территорий: частично охранные зоны объектов электросетевого хозяйства, охранная зона газопровода высокого давления, приаэродромная территория аэродрома аэропорта Большое Савино.

ОАО «МРСК Урала»:

1. Соблюдать правила охраны электрических сетей, установленные постановлением Правительства Российской Федерации от 24.02.2009 № 160 «О порядке установления охранных зон объектов электросетевого хозяйства и особых условий использования земельных участков, расположенных в границах таких зон».

2. Соблюдать правила охранных зон газопроводов, установленные постановлением Правительства Российской Федерации от 20.11.2000 № 878 «Об утверждении Правил охраны газораспределительных сетей».

3. Соблюдать правила охранных зон воздушного пространства, установленные постановлением Правительства Российской Федерации от 11.03.2010 № 138 «Об утверждении Федеральных правил использования воздушного пространства Российской Федерации».

В соответствии с пунктом 7(2) Положения о порядке и условиях размещения объектов на землях или земельных участках, находящихся в государственной или муниципальной собственности, на территории Пермского края без предоставления земельных участков и установления сервитутов, утвержденного постановлением Правительства Пермского края от 22.07.2015 № 478-п, представить в департамент земельных отношений в течении 1 месяца с момента размещения объектов материалы контрольной геодезической съемки размещенных объектов на бумажном и электронном носителях на безвозмездной основе.

В соответствии со статьей 20¹ Закона Пермского края от 14.09.2011 № 805-ПК «О градостроительной деятельности в Пермском крае» ОАО «МРСК Урала»:

Не позднее, чем за 10 рабочих дней до начала строительства и реконструкции безвозмездно передать в департамент градостроительства и архитектуры администрации города Перми один экземпляр копий разделов проектной документации, предусмотренных пунктом 1 части 12 статьи 48 Градостроительного кодекса Российской Федерации.

В течение 10 рабочих дней после окончания работ по строительству, реконструкции безвозмездно передать в департамент градостроительства и архитектуры администрации города Перми схему, отображающую расположение объекта и сетей инженерно-технического обеспечения, подписанную ОАО «МРСК Урала», с приложением текстового и графического описания местоположения границ охранной и санитарно-защитной зоны, перечень координат характерных точек границ такой зоны.

Приложение: схема предполагаемых к использованию земель или части земельного участка с координатами поворотных точек границы земельного участка (на 1 л. в 1 экз.).

Начальник отдела предоставления
земельных участков по работе
с юридическими лицами



Н.М. Санникова

Схема предполагаемых к использованию земель или части земельного участка

Объект: Строительство КТПП-6/0,4кВ, оборудование учета э/э, Реконструкция КЛ 6кВ фидер Город; Реконструкция ПП-14-01 (замена ПП с четырьмя вводами 6 кВ) и переключение КЛ 6 кВ, входящих в ПСК ТЭЦ-14, для электроснабжения 145 садовых участков по адресу:

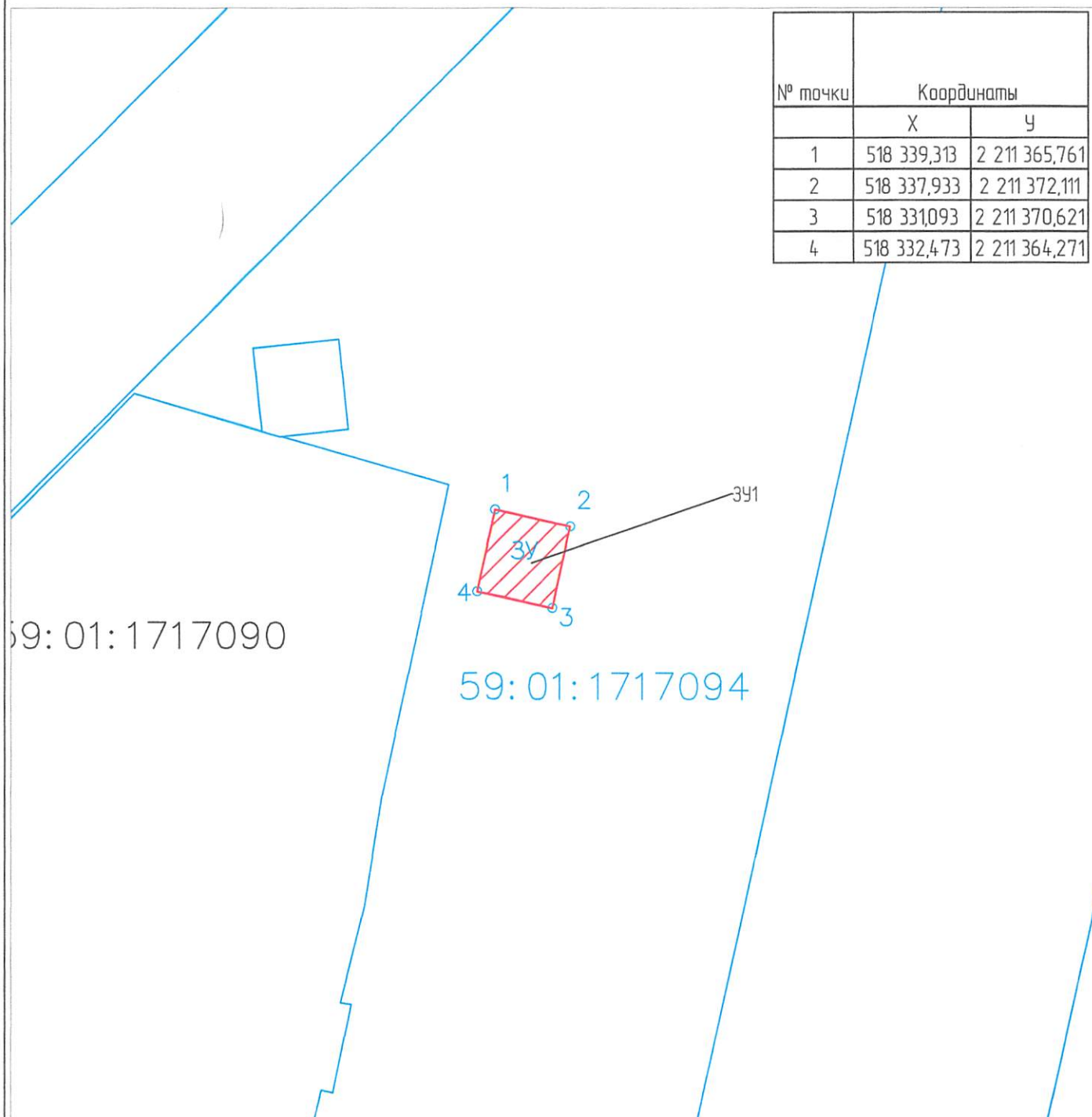
Пермский край, г. Пермь, Кировский район, (ка. номер зем. участка 59-01:17171904)

Местоположение: Пермский край, г. Пермь, Кировский район (номер кад. квартала 59-01:1717094)

Категория: земли населенных пунктов

Площадь земельного участка: 46 м2

Масштаб 1:500



Условные обозначения:

59-07:4219198 – кадастровый номер кадастрового квартала

8 – номер учтенного земельного участка

ЗУ1 – запрашиваемый земельный участок

н1, 1 – характерная точка границы, сведения о которой позволяют

— граница смежного земельного участка

— граница земель, предполагаемых к использованию

1-4, 4-1 – смежная граница с кварталом 59-01:1717094, собственность публично-правовых образований

Заявитель:

Белоусов М.В.

сов 59AA2981364 от 29.09.2019